



รายงานสถานการณ์ศัตรูมันสำปะหลัง

วันที่ ๓๐ มีนาคม ๒๕๕๙

กลุ่มพยากรณ์และเตือนการระบาดของศัตรูพืช
กองส่งเสริมการอารักขาพืชและจัดการดินปุ๋ย

โทร. ๐ ๒๙๕๕ ๑๕๑๔ โทรสาร ๐ ๒๙๕๕ ๑๕๑๔

E-mail: Bio53@hotmail.com, doae_pmd@hotmail.com



๑.สถานการณ์ศัตรูมันสำปะหลัง

จากรายงานของสำนักงานเกษตรจังหวัด ๕๔ จังหวัด ณ วันที่ ๓๐ มีนาคม ๒๕๕๙ พื้นที่มันสำปะหลังยืนต้น ๖,๘๑๑,๕๑๘ ไร่ พบการระบาดของศัตรูมันสำปะหลัง ๓ ชนิด ได้แก่ เพลี้ยแป้งมันสำปะหลัง ปัญหาโคนเน่า - หัวเน่ามันสำปะหลัง และไรแดงมันสำปะหลัง พื้นที่ระบาดรวม ๑๐,๑๔๘ ไร่ คิดเป็นร้อยละ ๐.๑๕ ของพื้นที่ยืนต้น

เพลี้ยแป้งมันสำปะหลัง *

พื้นที่การระบาดในสัปดาห์นี้ ๑๓๗ ไร่ การระบาดลดลง ๙๕ ไร่ (สัปดาห์ที่ผ่านมา ๒๓๒ ไร่) พบการระบาดในพื้นที่ ๓ จังหวัด พบการระบาดในมันสำปะหลัง อายุ ๑ - ๔ เดือน จำนวน ๑๒๕ ไร่ และอายุ ๔ - ๘ เดือน จำนวน ๑๒ ไร่ คิดเป็นร้อยละ ๐.๐๐๒ ของพื้นที่ปลูก

ปัญหาโคนเน่า - หัวเน่ามันสำปะหลัง **

พื้นที่การระบาดในสัปดาห์นี้ ๖๕ ไร่ การระบาดคงที่ พบการระบาดในพื้นที่อำเภอศรีราชา จังหวัดชลบุรี ในระดับรุนแรง จำนวน ๖๕ ไร่ คิดเป็นร้อยละ ๐.๐๐๐๙ ของพื้นที่ปลูก

ไรแดงมันสำปะหลัง ***

พื้นที่การระบาดในสัปดาห์นี้ ๙,๙๔๖ ไร่ การระบาดเพิ่มขึ้น ๔,๔๖๙ ไร่ (สัปดาห์ที่ผ่านมา ๕,๔๗๗ ไร่) พบการระบาดในพื้นที่ ๗ จังหวัด พบการระบาดในมันสำปะหลังอายุ ๑ - ๔ เดือน จำนวน ๑,๒๕๗ ไร่ และอายุ ๔ - ๘ เดือน จำนวน ๘,๖๘๙ ไร่ คิดเป็นร้อยละ ๐.๑๔ ของพื้นที่ปลูก

๒.การดำเนินงานควบคุมการระบาด

๒.๑ รมณรงค์ควบคุมศัตรูมันสำปะหลังโดยวิธีผสมผสานในพื้นที่ระบาด

๒.๒ กองส่งเสริมการอารักขาพืชและจัดการดินปุ๋ย ได้จัดทำโครงการจุดเฝ้าระวังศัตรูพืช (แปลงติดตามสถานการณ์ศัตรูมันสำปะหลัง) ในพื้นที่ ๒๕ จังหวัด ได้แก่ นครราชสีมา ชัยภูมิ บุรีรัมย์ สุรินทร์ อุบลราชธานี ขอนแก่น กาฬสินธุ์ อุดรธานี เลย เพชรบูรณ์ กำแพงเพชร นครสวรรค์ อุทัยธานี ชัยนาท ลพบุรี กาญจนบุรี ชลบุรี ฉะเชิงเทรา สระแก้ว ปราจีนบุรี สุพรรณบุรี เชียงใหม่ มหาสารคาม ตาก และจังหวัดพิษณุโลก

๒.๓ เจ้าหน้าที่สำนักงานเกษตรจังหวัดฉะเชิงเทรา ได้ลงตรวจสอบพื้นที่การระบาดเพลี้ยแป้งมันสำปะหลัง พร้อมทั้งให้คำแนะนำและถ่ายทอดความรู้เบื้องต้นในการจัดการเพลี้ยแป้งมันสำปะหลัง

๒.๔ สำนักงานเกษตรจังหวัดมุกดาหาร ร่วมกับศูนย์ส่งเสริมเทคโนโลยีการเกษตรด้านอารักขาพืช จังหวัดขอนแก่น ปล่อยแตนเบียน *Anagrus lopezi* ในพื้นที่เฝ้าระวัง

๒.๕ สำนักงานเกษตรจังหวัดชลบุรี ได้ลงตรวจสอบพื้นที่ระบาด พร้อมทั้งให้แนะนำให้เกษตรกรใช้เชื้อราไตรโคเดอร์มา ควบคุมปัญหาโคนเน่า - หัวเน่ามันสำปะหลัง ในพื้นที่ที่พบการระบาด

๒.๖ เจ้าหน้าที่สำนักเกษตรจังหวัดกาญจนบุรี พิษณุโลก ขอนแก่น และจังหวัดอุดรธานี ได้ลงตรวจสอบพื้นที่การระบาดไรแดงมันสำปะหลัง โดยให้คำแนะนำและถ่ายทอดความรู้เบื้องต้นในการจัดการไรแดงมันสำปะหลัง พร้อมทั้งประชาสัมพันธ์เตือนการระบาด แก่เกษตรกรที่ปลูกมันสำปะหลังภายในจังหวัด

๓. การคาดการณ์

จากข้อมูลสภาพแวดล้อมจากสถานีตรวจวัด (Gistda) ย้อนหลัง ๗ วัน (๒๔ - ๓๐ มีนาคม ๒๕๕๙) และข้อมูลสภาพภูมิอากาศ จากกรมอุตุนิยมวิทยาล่วงหน้า ๗ วัน (๓๐ มีนาคม- ๕ เมษายน ๒๕๕๙) ภาคเหนือ อากาศร้อน และมีฝนคะนองเป็นแห่งๆร้อยละ ๑๐-๒๐ ของพื้นที่ อุณหภูมิเฉลี่ย ๒๑ - ๓๙ องศาเซลเซียส ภาคตะวันออกเฉียงเหนือ อากาศร้อน และมีฝนคะนองเป็นแห่งๆร้อยละ ๑๐-๒๐ ของพื้นที่ อุณหภูมิเฉลี่ย ๒๐ - ๓๘ องศาเซลเซียส ภาคกลาง อากาศร้อน และมีฝนคะนองเป็นแห่งๆร้อยละ ๑๐-๒๐ ของพื้นที่ อุณหภูมิเฉลี่ย ๒๐ - ๓๘ องศาเซลเซียส ภาคตะวันออก อากาศร้อน และมีฝนคะนองเป็นแห่งๆร้อยละ ๑๐-๒๐ ของพื้นที่ อุณหภูมิเฉลี่ย ๒๓ - ๓๘ องศาเซลเซียส เนื่องจากเข้าสู่ฤดูแล้ง อากาศร้อน และฝนไม่ตกทั่วในทุพื้นที่ การระบาดของเพลี้ยแป้งมันสำปะหลัง และไรแดงมันสำปะหลังจึงเพิ่มขึ้น ส่วนปัญหาโคนเน่า - หัวเน่ามันสำปะหลัง ลดลง เนื่องจากเกษตรกรเก็บเกี่ยวผลผลิตเกือบหมดแล้ว และเตรียมการเพาะปลูกในฤดูกาลใหม่ ทั้งนี้ เจ้าหน้าที่ส่งเสริมการเกษตรในพื้นที่ได้ให้คำแนะนำการใช้เชื้อราไตรโคเดอร์มาควบคุม และเตรียมดินก่อนการเพาะปลูกในฤดูกาลใหม่แล้ว

๔. คำแนะนำในการควบคุมการระบาด

๔.๑ เพลี้ยแป้งมันสำปะหลัง

- ๑) หลีกเลี่ยงการปลูกมันสำปะหลังในช่วงฤดูแล้ง และไถตากดินอย่างน้อย ๒ สัปดาห์
- ๒) แช่ท่อนพันธุ์ด้วยสารเคมีก่อนปลูก ๕ - ๑๐ นาที
 - thiamethoxam (Actara ๒๕ % WG) อัตรา ๔ กรัม ต่อน้ำ ๒๐ ลิตร
 - imidacloprid (Provado ๗๐% WG) อัตรา ๔ กรัม ต่อน้ำ ๒๐ ลิตร
 - dinotefuran (Starkle ๑๐ % WG) อัตรา ๔ กรัม ต่อน้ำ ๒๐ ลิตร
- ๓) ตรวจสอบแปลงทุกสัปดาห์ ถ้าพบเพลี้ยแป้งมันสำปะหลัง ให้ตัดยอดหรือถอนต้นออกไปเผาทำลายนอกแปลง
- ๔) ใช้ศัตรูธรรมชาติควบคุมเพลี้ยแป้ง
 - ปล่อยแตนเบียน *Anagyrus lopezi* ในอัตรา ๒๐๐ ตัว / ไร่
 - ปล่อยแมลงช้างปีกใส อัตรา ๒๐๐ - ๕๐๐ ไร่ / ไร่
 - อนุรักษ์ศัตรูธรรมชาติอื่นๆ เช่น ตัวง่าตัวห้ำ ตัวง่าครีฟโตลิมีส และมีเสื่อหางดิ่งตัวห้ำ
- ๕) หลีกเลี่ยงการใช้สารเคมีโดยไม่จำเป็นทุกชนิด เพื่ออนุรักษ์ศัตรูธรรมชาติ เช่น ตัวห้ำ และตัวเบียน

๔.๒ ปัญหาโคนเน่า - หัวเน่ามันสำปะหลัง

- ๑) ก่อนการปลูกเก็บเศษเหง้า หรือเศษซากมันสำปะหลังเผาทำลายทิ้ง และไถตากดินอย่างน้อย ๒ สัปดาห์ ใช้เชื้อราไตรโคเดอร์มาผสมปุ๋ยหมัก หรือปุ๋ยคอก หว่านเตรียมดินก่อนการเพาะปลูก
- ๒) แช่ท่อนพันธุ์ด้วยสารป้องกันกำจัดเชื้อรา metalaxyl อัตรา ๒๐ - ๔๐ กรัม / น้ำ ๒๐ ลิตร และสามารถผสมกับสารเคมีป้องกันกำจัดเพลี้ยแป้งได้ หรือแช่ท่อนพันธุ์ด้วยเชื้อราไตรโคเดอร์มา
- ๓) ตรวจสอบแปลงทุกสัปดาห์ ถ้าพบปัญหาปัญหาโคนเน่า - หัวเน่ามันสำปะหลัง ให้โรยปูนขาว หรือเชื้อราไตรโคเดอร์มา ห่างจากต้นประมาณ ๑ เมตร หรือใช้สารเคมี Fosetyl - aluminum อัตรา ๕๐ กรัม / น้ำ ๒๐ ลิตร ราวบริเวณโคนต้น ต้นละ ๓๐๐ มิลลิลิตร

๔.๓ ไรแดงมันสำปะหลัง

- ๑) หลีกเลี่ยงการปลูกมันสำปะหลังในช่วงฤดูแล้ง หรือฝนทิ้งช่วงเป็นระยะเวลานาน
- ๒) สำรวจแปลงทุกสัปดาห์ ถ้าพบการทำลายของไรแดงมันสำปะหลัง ให้เก็บยอดใบที่ถูกทำลาย ไปเผาทำลายนอกแปลง
- ๓) อนุรักษ์ศัตรูธรรมชาติ เช่นด้วงเต่าตัวห้ำ *Stethorus* spp. และไรตัวห้ำ *Amblyseius longispinosus*
- ๔) หากมีความจำเป็นต้องใช้สารเคมี ใช้สารเคมี amitraz ๒๐ % EC อัตรา ๕๐ มิลลิลิตร ต่อน้ำ ๒๐ ลิตร ให้พ่นเฉพาะจุดบริเวณที่พบไรแดงมันสำปะหลัง และไม่ควรพ่นเกิน ๒ ครั้ง

หมายเหตุ * จังหวัดที่มีข้อมูลพื้นที่ปลูกมันสำปะหลัง ๕๔ จังหวัด ๓,๐๓๕ ตำบล

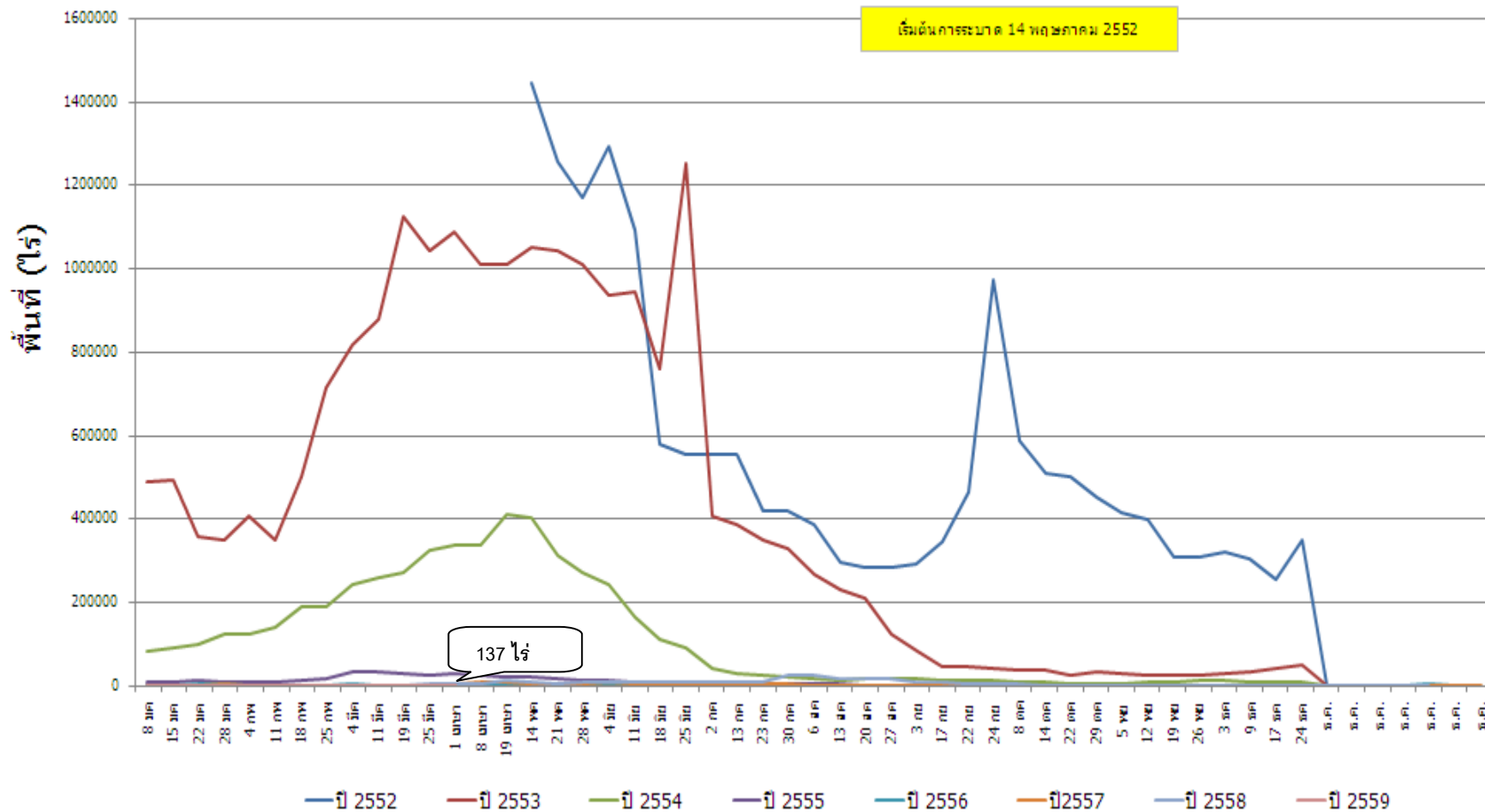
* จังหวัดที่รายงานข้อมูลสัปดาห์นี้ ๔๘ จังหวัด คิดเป็นร้อยละ ๘๘.๘๘ และจังหวัดที่ไม่รายงานข้อมูลสัปดาห์นี้ ๖ จังหวัด คิดเป็นร้อยละ ๑๑.๑๑
ตำบลที่รายงานข้อมูลสัปดาห์นี้ ๑,๘๓๓ ตำบล คิดเป็นร้อยละ ๖๐.๓๙ และตำบลที่ไม่รายงานข้อมูลสัปดาห์นี้ ๑,๒๐๒ ตำบล คิดเป็นร้อยละ ๓๙.๖๐

** จังหวัดที่รายงานข้อมูลสัปดาห์นี้ ๔๘ จังหวัด คิดเป็นร้อยละ ๘๘.๘๘ และจังหวัดที่ไม่รายงานข้อมูลสัปดาห์นี้ ๖ จังหวัด คิดเป็นร้อยละ ๑๑.๑๑
ตำบลที่รายงานข้อมูลสัปดาห์นี้ ๑,๘๓๓ ตำบล คิดเป็นร้อยละ ๖๑.๗๑ และตำบลที่ไม่รายงานข้อมูลสัปดาห์นี้ ๑,๑๖๒ ตำบล คิดเป็นร้อยละ ๓๘.๒๘

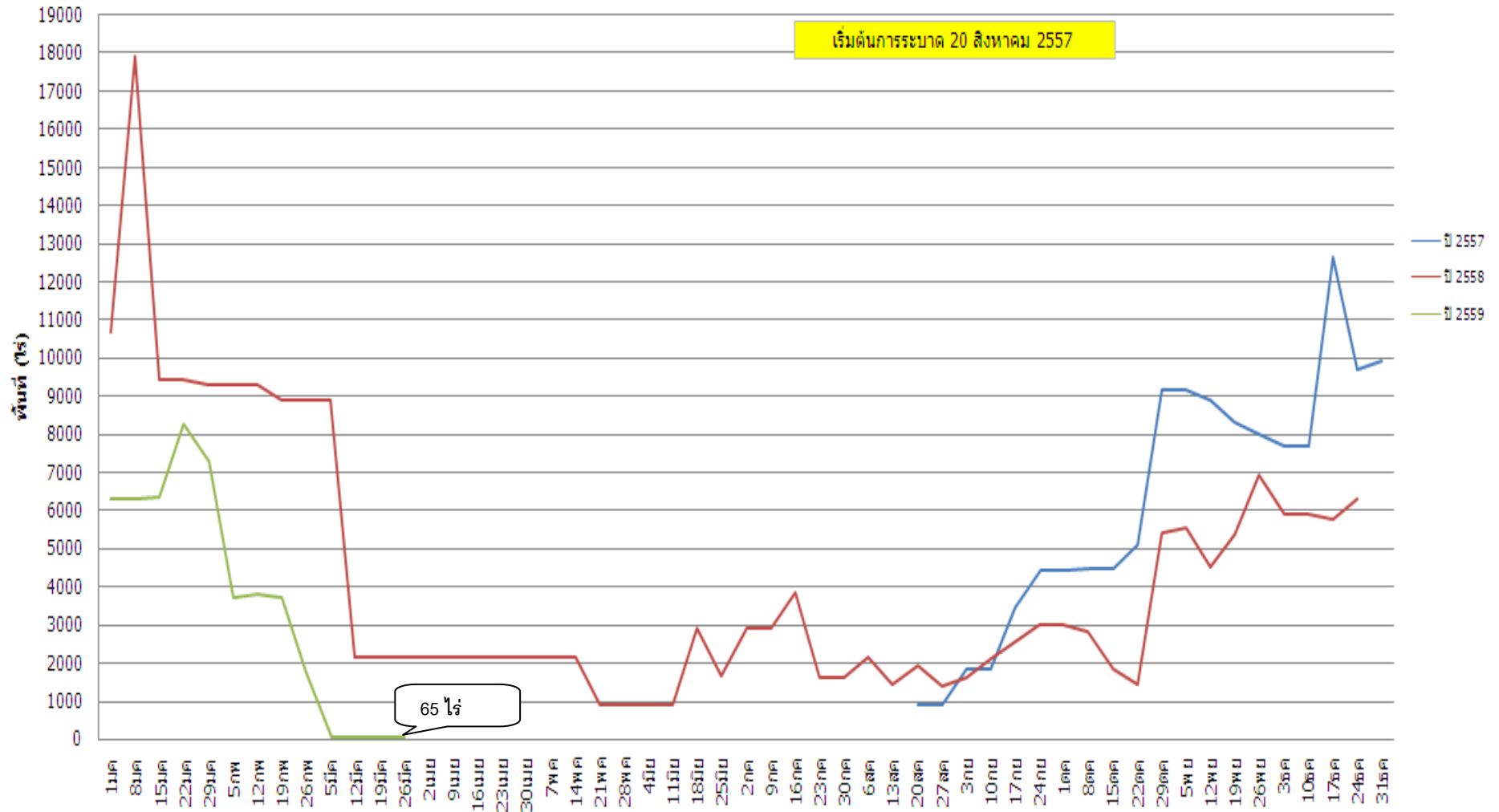
*** จังหวัดที่รายงานข้อมูลสัปดาห์นี้ ๔๘ จังหวัด คิดเป็นร้อยละ ๘๘.๘๘ และจังหวัดที่ไม่รายงานข้อมูลสัปดาห์นี้ ๖ จังหวัด คิดเป็นร้อยละ ๑๑.๑๑
ตำบลที่รายงานข้อมูลสัปดาห์นี้ ๑,๘๕๔ ตำบล คิดเป็นร้อยละ ๖๑.๐๘ และตำบลที่ไม่รายงานข้อมูลสัปดาห์นี้ ๑,๑๘๑ ตำบล คิดเป็นร้อยละ ๓๘.๙๑

รายละเอียดเพิ่มเติม ในรายงานสถานการณ์การระบาดของศัตรูพืช ทาง <http://www.doae.go.th> <http://www.ppsf.doae.go.th>

พื้นที่การระบาดของเพลิงไหม้ป่าพะหลัง ปี 2552 - 2559



พื้นที่การระบาดปัญหาโคนเนา-หัวเนา มันสำปะหลัง



พื้นที่การระบาดโรคแดงมันสำปะหลัง

เริ่มต้นการระบาด 30 กรกฎาคม 2557

